

PRORA 2013

GC44477

30.08.-01.09.2013





RNKBerlin / Robin - <http://wampenschleifer.de>

GEOCACHING SWISS ARMY KNIFE FÜR FORTGESCHRITTENE

mit Unterstützung von:
anny73, BaldurMorgan, Eastpak1984,
Karsten & Co, Spazierenmitziel

Zielgruppe und Voraussetzungen

- Diese Präsentation richtet sich *ausschließlich* an Nutzer, die mit GSAK grundsätzlich vertraut sind.
- Notwendige Voraussetzungen :
 - Einführungen in GSAK sind verstanden (vgl. Folie „weiterführende Links“);
 - Filtern und Bearbeiten von Datenbanken in GSAK sind vertraut;
 - Installation und Nutzung von Makros in GSAK sind vertraut.

1. Ordnung muss sein!

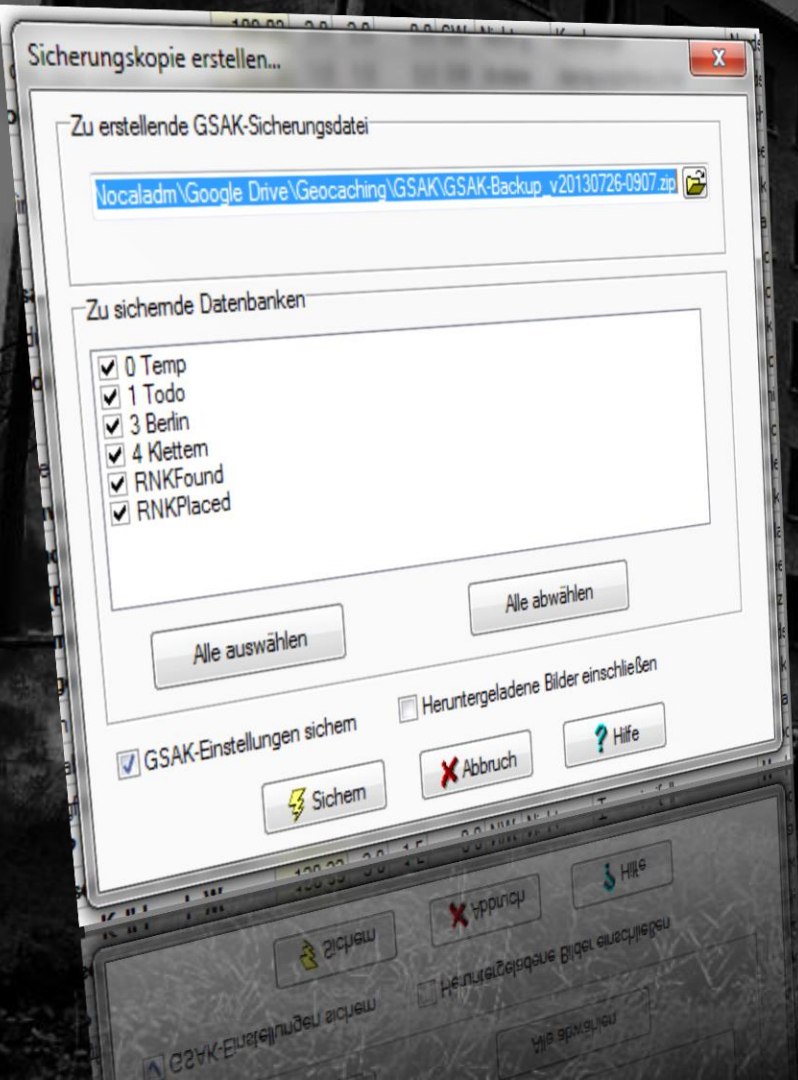
Optimierung und Verwaltung von Datenbanken

2. Wo kein Schnee liegt, kann auch gelaufen werden!
Planung von Touren mithilfe externer Tools und GSAK-Makros
3. Loggen für Fortgeschrittene
4. Auftrag erkannt?
Erstellung und Automatisierung von Statistiken

GSAK FÜR FORTGESCHRITTENE

Datenbanken optimieren?

- Aktualisieren
- Bilder
- Spoiler
- GC-Votes



Datenbanken aktualisieren

The screenshot shows the Geocaching.com software interface with two dialog boxes open. The background shows a list of caches with columns for name, distance, elevation, and status. The status column shows various symbols like 'Gf: blau', 'Black Jack', 'Walhalla', and 'Ook? Ook!'. The status bar at the bottom indicates 'Auswahl: Keine', '6506 angezeigt (alle Wegpunkte)', and 'Anzahl: 0 6503 269 3'.

1 Points to the 'Datenbank' menu item in the top toolbar.

2 Points to the 'Cache-Daten aktualisieren' dialog box, which includes options for 'Umfang' (Nur aktuellen Cache, Alle im Filter), 'Logs pro Cache' (30), 'Einstellung laden' (*GSAK-Standardwerte*), and 'Datenformat' (Alle Details, Light (schneller)).

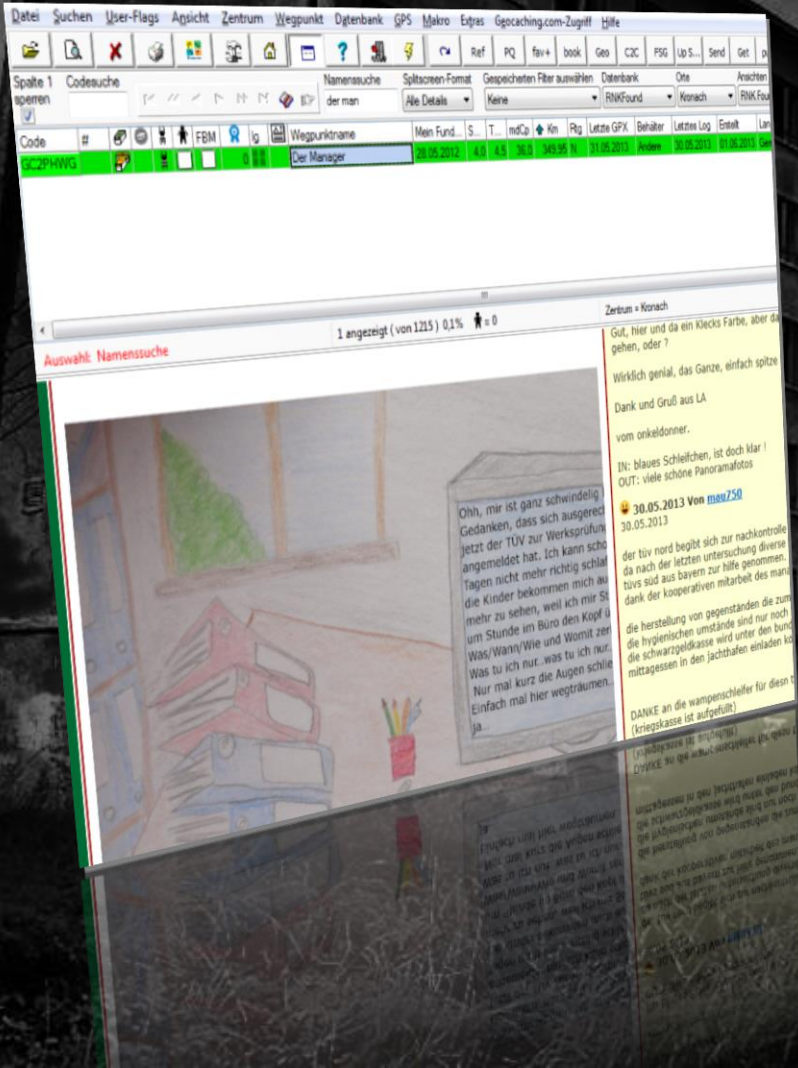
3 Points to the 'GPX/LOC/ZIP-Datei laden' dialog box, which includes options for 'Letzte Datei', 'Datenbank' (3 Berlin), 'Makro nach Import', 'Ladeoptionen' (Dateityp: GPX/LOC (inklusive in ZIP)), and 'Datenbank-Update-Optionen' (Nur neuere, Immer, Nur vollkommene, Nur hinzufügen, Ignorieren, Normaler Wegpunkt, Kind-Wegpunkt).

4 Points to the 'Update-Optionen für Gefunden-Status' section in the 'GPX/LOC/ZIP-Datei laden' dialog box, which includes options for 'Vor dem Laden Datenbank leeren', 'Achtung: Alte Daten werden gelöscht!', 'Immer', 'Nur gefundene', and 'Nie'.

5 Points to the 'Eigene Markierungen (User-Flag)' section in the 'GPX/LOC/ZIP-Datei laden' dialog box, which includes options for 'User-Flag', 'Bei Treffer NUR User-Flag aktualisieren', and 'Erst alle Flags löschen'.

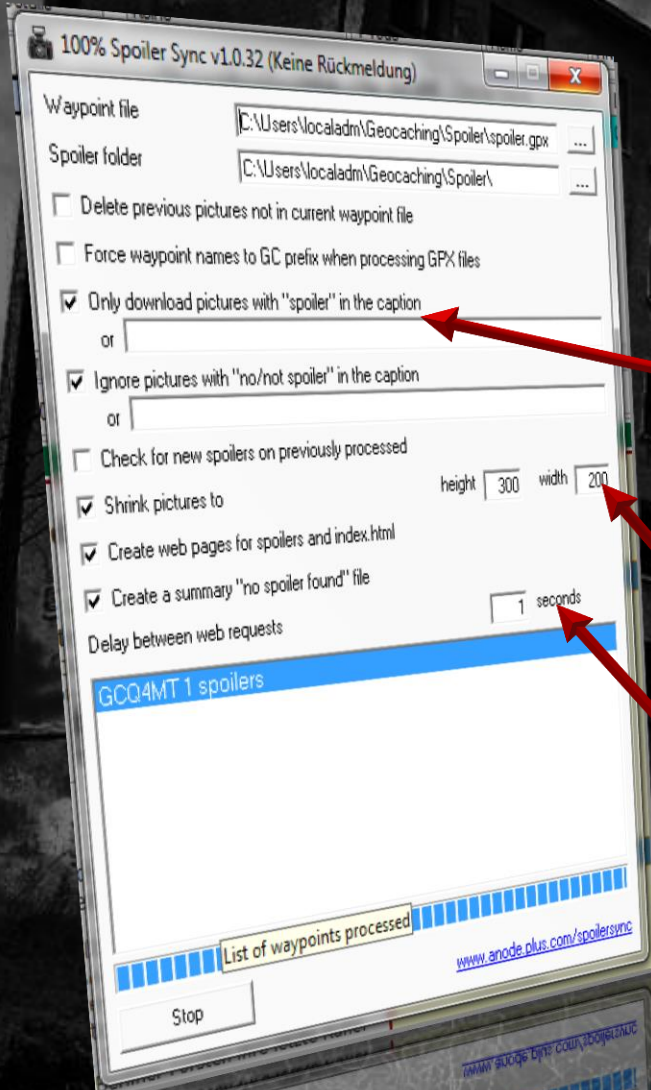
6 Points to the 'Datenquelle' section in the 'GPX/LOC/ZIP-Datei laden' dialog box, which includes options for 'Datei(en)' and 'Ordner'.

Bilder hinzufügen



- Via „Datenbank → Bilder herunterladen“ Bilder von geocaching.com ziehen.
- Bilder stehen nun offline zur Verfügung.
- Bilder können auf geeignete GPSr übertragen werden.

Spoiler hinzufügen 1



- GPX exportieren (CTRL+g), vgl. nächste Folie
- Exportiertes GPX in SpoilerSync laden: anode.plus.com/spoilersync
- Auf Bilder mit „Spoiler“ im Namen beschränken – Spoiler sind *keine* Bilder, die über den Dialog „Datenbank → Bilder herunterladen“ heruntergeladen werden!
- Auf die richtige Größe für Euren GPSr einstellen
- Angemessenen Timeout wählen!

Spoiler hinzufügen 2

GPX/LOC-Datei exportieren (Total = 1)

1 Dateityp
 GPX-Datei Ver 1.0 LOC-Datei

Zu erzeugender Dateiname (Zuletzt verwendete)
2 \Users\Vocaladm\Geocaching\Spoiler\spoiler.gpx File=spoiler.gpx Path=C:\Users\Vocaladm\Geocaching\Spoiler

3 Export-Optionen

Standardwerte

Zusätzliche Unterwegpunkte einschließen
 Ja NUR Unterwegpunkte (keine Eltern)

Standardwerte
Einschließen...
 Alle Nur mit Flag Nur ohne Flag

Maximal zu erzeugende Wegpunkte
(Leer lassen sendet alle)

Benutzernotizen mit exportieren Zusätzliche GSAK-Felder mit exportieren

Original- statt komigierte Koordinaten exportieren Gleiche Symbole (<sym> Element) wie letztes Senden an GPS Auf Geocaching-Symbole beschränken

Logs
Zu exportierende Logs beschränken

Meine Logs immer exportieren Alternativ-Koordinaten in Text schreiben

Wegpunktname
Wegpunkte aus Funktion erstellen (siehe Hilfe) Maximale Zeichenzahl

4 Cache-Beschreibung

Auch für Cache-Namen verwenden Entferne Problemzeichen

Zusätzliche Information als erstes Log zeigen

5 Einstellungen

Spoiler hinzufügen 3

SpoilerSync.gsk

- Liest den SpoilerSync-Ordner aus.
- Kopiert das Bild in die User Notes.
- Spoiler werden beim Synchronisieren des GPSr übertragen.
- Spoiler werden im GSAK Split Screen angezeigt.

The screenshot shows a GPS application interface. At the top, there is a table with columns for coordinates, names, and dates. Below the table, there are navigation buttons like 'Karte anzeigen', 'Spitscreen', 'Browser', and 'Aktualisieren'. A red arrow points to a specific entry in the 'GSAK-Notizen' section, which includes a photo of a gravestone and the text 'Margarete Päßgen' and 'NICO Christa Päßgen 1938 - 1988'.

Wegpunkte	Wegpunkte	Wegpunkte	Wegpunkte	Wegpunkte	Wegpunkte	Wegpunkte	Wegpunkte	Wegpunkte	Wegpunkte
8,67	4,0	1,5	NE	Klein/S...	Wollhood	Berlin Mitte	19.06.2012	Dum...	
8,74	2,0	1,5	NE	Mikro	21RockerzCrew	Berlin Mitte	12.07.2012	Hüth...	
8,84	2,0	1,5	NE	Mikro	wasat	Berlin Mitte	06.07.2012	Am Fl...	
8,89	1,0	1,5	NE	Mikro	moenk	Berlin Mitte	13.07.2012	Schw...	

Wegpunkte) = 0 Zentrum = Home Anzahl: 913

Friedhof
★★★★★ | Terrain: ★★★★★
Status: **Verfügbar**
Lottenburg-Wilmersdorf
2.616
Wegpunkte: 0

Kirche bis 1845. Daher mussten die
Friedhof.

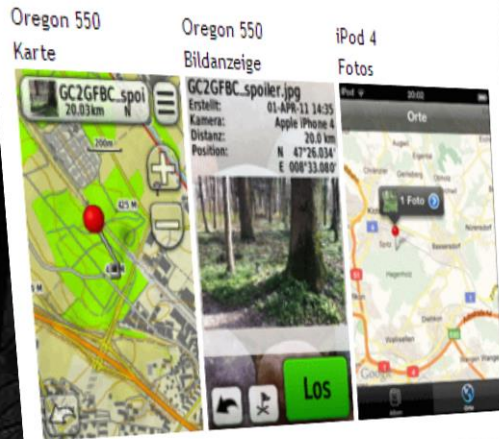
ermäßig gewählt: Wer vor Berlin von
in Berlin in die Spree sprang, dessen
Lebens wurden die Wasserleichen
entleerte und dort verbuddelte. Der
Lehrer. Neben denjenigen, die den
Berliner Forsten ihre letzte Ruhe
st, wie er offiziell heißt, über kurz
mehr statt. In 50 Jahren wird dieser

bequem mit dem Fahrrad oder zu
bequem mit dem Fahrrad oder zu

1938 - 1988
Christa Päßgen
NICO
Margarete Päßgen
... zu finden im
Gräber
Teil der Friedhof!

Spoiler hinzufügen 4

Beispiele der Kartenanzeige



Für Garmin-Geräte gibt es allerdings eine einfache(re) Alternative:
<http://www.rchnet.ch/spoilertool/>

Cachelisting in Garmin Geräten



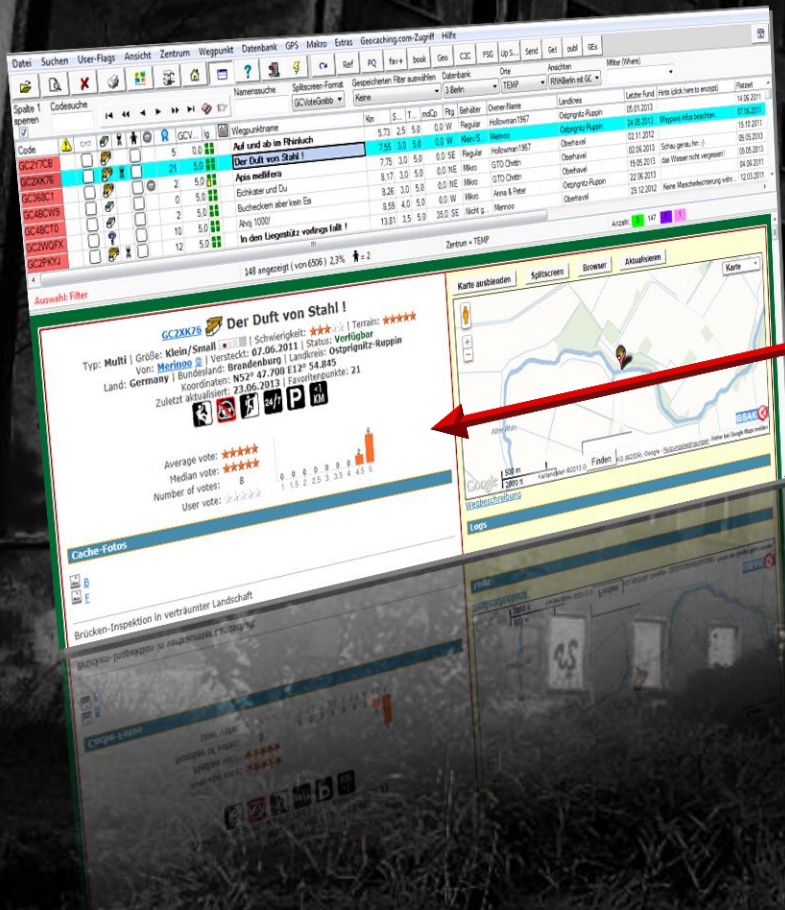
GCVote hinzufügen

GCVoteGrabber.gsk

- GCVotes in die Datenbank einfügen
- Aus GSAK heraus GCVotes verteilen
- Werte in die User Notes einbinden

GCVote HTML Include.gsk

- Fügt GCVote in den Split Screen ein



GCVote auf das GPSr übertragen

GarminExport.gsk

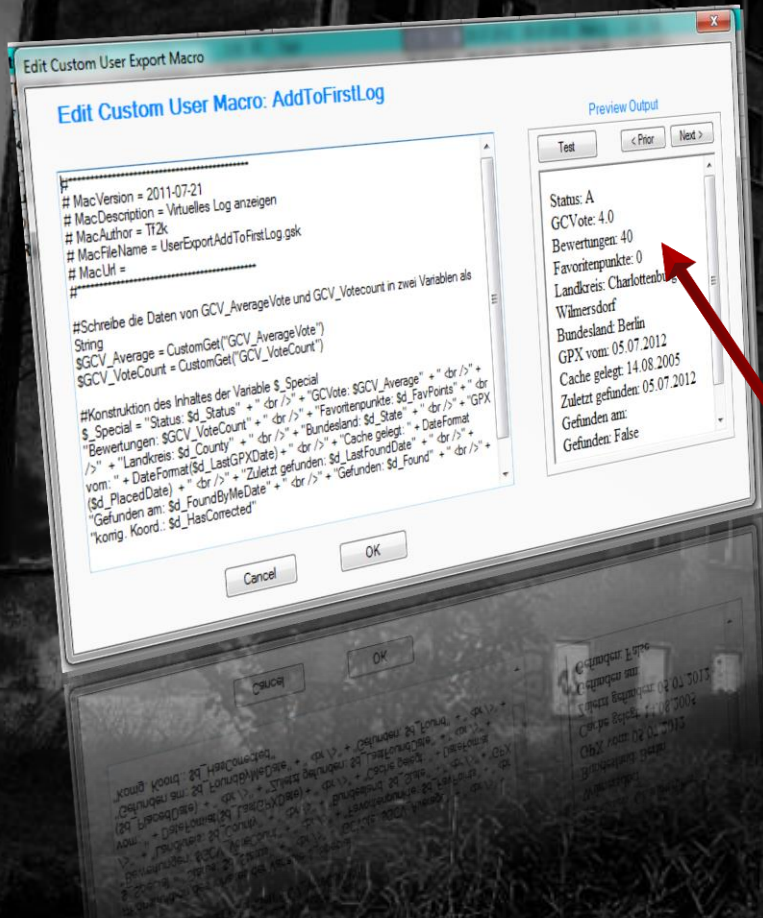
- Oregon, Colorado, Dakota, GPSMap 62/78
- Custom User Export Macros:

- Add to first log

```
$GCV_Average =  
CustomGet("GCV_AverageVote")  
$GCV_VoteCount =  
CustomGet("GCV_VoteCount")
```

- Ergebnis:

```
GCVote: 4.0  
Bewertungen: 40
```



Apropos User Notes...

Feld	Wert
GCV_AverageVote	10
GCV_MedianVote	4.0
GCV_UserVote	35
GCV_VoteCount	17
GCV_VoteDistribution	0-0-4-12-1
GCV_VoteDistributionFull	{00}00{00}00{02}02{08}04{01}
GCV_AverageQualified	4.0
GCV_MedianQualified	4.0
FavoriteByMe	<input checked="" type="checkbox"/>
GPXTime	
LK	BS
ToDo	<input type="checkbox"/>
Kindercache	<input type="checkbox"/>
FieldNote	<input type="checkbox"/>
Tour	<input type="checkbox"/>
besonderer_Cache	<input type="checkbox"/>
defektes_Listing	<input type="checkbox"/>
CacheSize	0
EUUpdater	<input type="checkbox"/>
Attraktivitaet	0

Buttons: Speichern, Felder, Abbruch, Hilfe

- Mittels User Notes kann man z.B. auch eine Todo-Liste verwalten...
- Zugriff via: Wegpunkt → Bearbeiten → Angepasst.

1. Ordnung muss sein!

Optimierung und Verwaltung von Datenbanken

2. Wo kein Schnee liegt, kann auch gelaufen werden!

**Planung von Touren mithilfe externer Tools und
GSAK-Makros**

3. Loggen für Fortgeschrittene

4. Auftrag erkannt?

Erstellung und Automatisierung von Statistiken

GSAK FÜR FORTGESCHRITTENE

Herausforderungen bei der Tourplanung

- Pocket Queries
- Streckenführung
- Routen automatisieren
- Attribute filtern

Pocket Queries – oder nicht?



- Groundspeak hat kein Polygon-Tool
- Alternative: <http://goo.gl/ORoor> (mehrere PQs mit Kreisen)
- Oder: GSAK → Extras → Polygon/Linienwerkzeug

Streckenführung



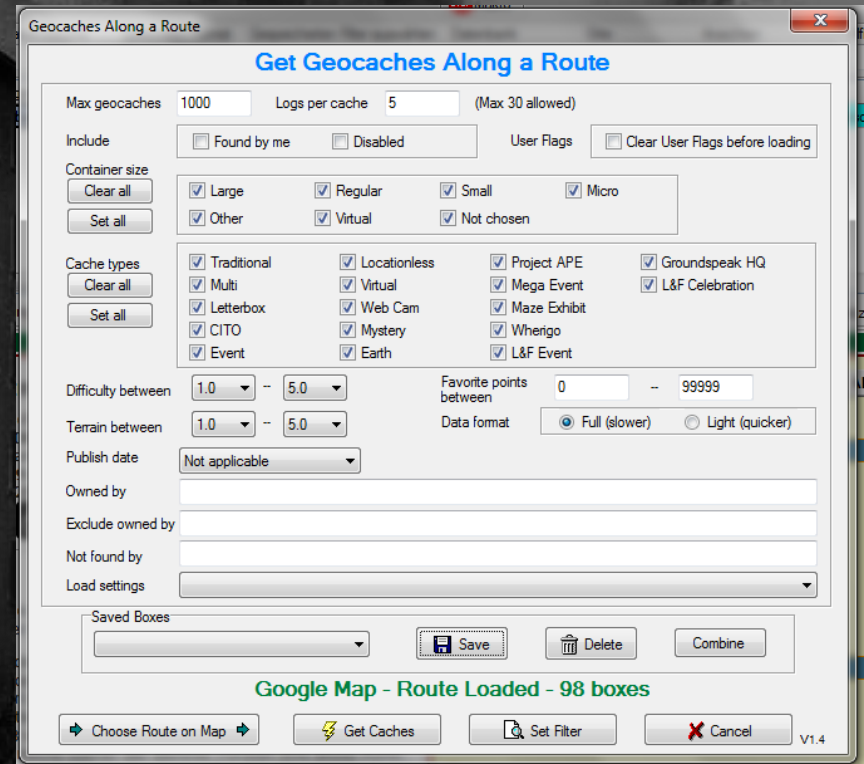
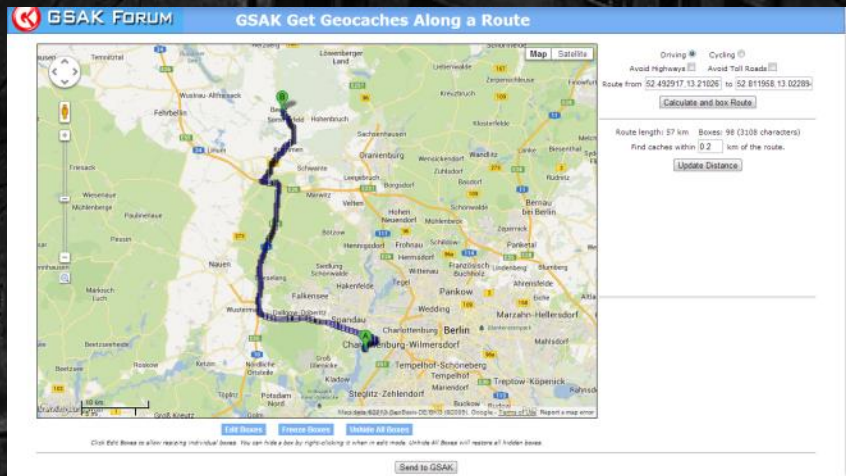
Macro Download Index Search: x (Click any column head to sort by that column) [RSS Feed](#)

Macro Name	Ver	Author	Date	Description
AlongRouteFilter	1.02	hynr	2012-08-05	Set filter for caches "Along a Route" in GSAK
CacheRoute	1.1	lignumaqua	2012-02-03	Creates an optimized driving route between Caches
CacheRoute3	2.3	lignumaqua	2013-07-10	Creates an optimized driving route between Caches
CachesAlongARoute	1.0	bushman4	2007-08-15	Filter your database for Caches along a Route
freshroute_MN7	1.0	volkmste	2009-06-18	Cache Export for Navigon MN7 via routing file
GetCachesOnRoute	1.4	lignumaqua	2013-07-04	Grab caches from series of route boxes
GooglePolyEditorFilter	20100625	pdops	2010-06-30	Create Filters or Save Files From GSAK Google Maps Polygon / Route Utility
Route2GPX	1.0.1	Difool	2011-11-28	Turns a filter into a GPX-route file.
routeme	1.0.1	javapgmr	2007-05-22	RouteMe

Time for query: 0.563 seconds

- Groundspeak: *Caches along a route*
- GSAK: Wählt die Waffe...

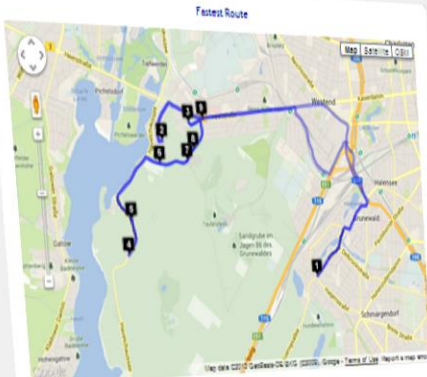
Streckenführung



Streckenführung automatisieren

GBSAK FORUM

Geocaching Fastest Route Calculator



CacheRoute3.gsk:

- Die Caches können aus einer bestehenden Datenbank gefiltert werden.
- Das Makro liefert eine optimierte Route und dekodierte Hints.
- Ergebnisse können für GPSr oder auch TomTom-Navigationsgeräte (fürs Auto) exportiert werden.

Route Data - Driving

Round Trip Duration: 45 min 15 sec Trip Length: 22 km (13.9 miles)

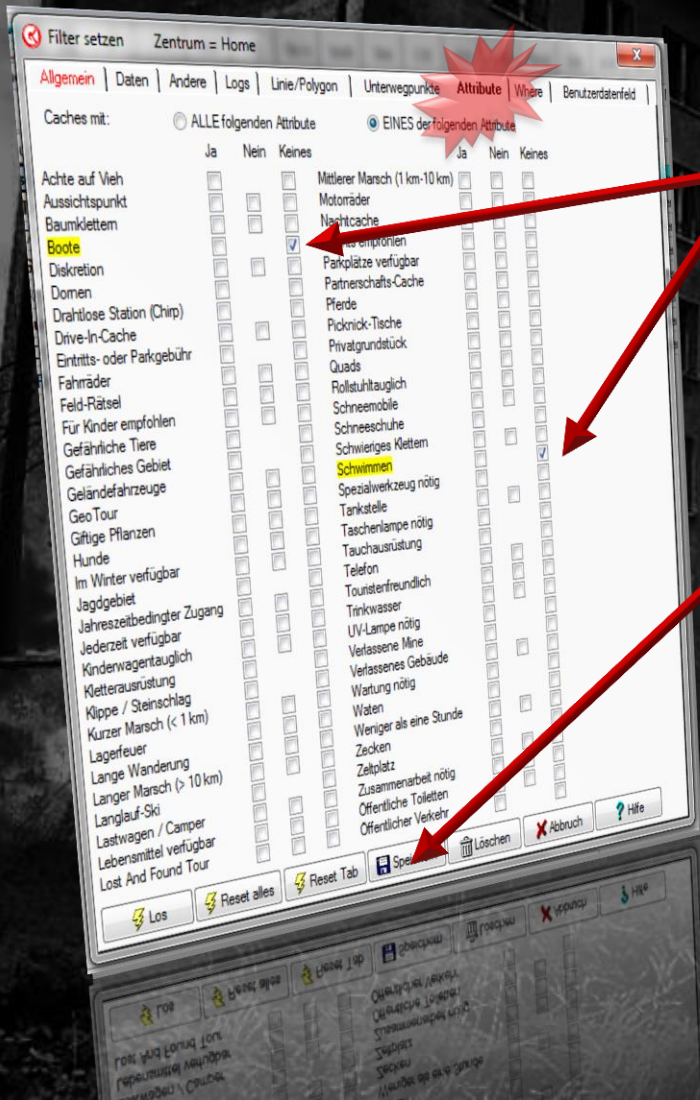
[View Map](#) [Download Route Data](#) [Export Data](#)


Order	Cache Name	Distance	Time
1	Start Point - Home		
2	GC1HYVD - Das Rufenhorn	2.1 km and 3 min from start	
3	GC1G0NB - Verteilte Frequenzen	7.8 km and 12 min from start	
4	GC1G0NB - Verteilte Frequenzen	7.8 km and 12 min from start	
5	GC1G0NB - Verteilte Frequenzen	7.8 km and 12 min from start	
6	GC1G0NB - Verteilte Frequenzen	7.8 km and 12 min from start	
7	GC1G0NB - Verteilte Frequenzen	7.8 km and 12 min from start	
8	GC1G0NB - Verteilte Frequenzen	7.8 km and 12 min from start	
9	GC1G0NB - Verteilte Frequenzen	7.8 km and 12 min from start	
10	GC1G0NB - Verteilte Frequenzen	7.8 km and 12 min from start	
11	GC1G0NB - Verteilte Frequenzen	7.8 km and 12 min from start	
12	GC1G0NB - Verteilte Frequenzen	7.8 km and 12 min from start	
13	GC1G0NB - Verteilte Frequenzen	7.8 km and 12 min from start	
14	GC1G0NB - Verteilte Frequenzen	7.8 km and 12 min from start	
15	GC1G0NB - Verteilte Frequenzen	7.8 km and 12 min from start	
16	GC1G0NB - Verteilte Frequenzen	7.8 km and 12 min from start	
17	GC1G0NB - Verteilte Frequenzen	7.8 km and 12 min from start	
18	GC1G0NB - Verteilte Frequenzen	7.8 km and 12 min from start	
19	GC1G0NB - Verteilte Frequenzen	7.8 km and 12 min from start	
20	GC1G0NB - Verteilte Frequenzen	7.8 km and 12 min from start	
21	GC1G0NB - Verteilte Frequenzen	7.8 km and 12 min from start	
22	GC1G0NB - Verteilte Frequenzen	7.8 km and 12 min from start	
23	GC1G0NB - Verteilte Frequenzen	7.8 km and 12 min from start	
24	GC1G0NB - Verteilte Frequenzen	7.8 km and 12 min from start	
25	GC1G0NB - Verteilte Frequenzen	7.8 km and 12 min from start	
26	GC1G0NB - Verteilte Frequenzen	7.8 km and 12 min from start	
27	GC1G0NB - Verteilte Frequenzen	7.8 km and 12 min from start	
28	GC1G0NB - Verteilte Frequenzen	7.8 km and 12 min from start	
29	GC1G0NB - Verteilte Frequenzen	7.8 km and 12 min from start	
30	GC1G0NB - Verteilte Frequenzen	7.8 km and 12 min from start	
31	GC1G0NB - Verteilte Frequenzen	7.8 km and 12 min from start	
32	GC1G0NB - Verteilte Frequenzen	7.8 km and 12 min from start	
33	GC1G0NB - Verteilte Frequenzen	7.8 km and 12 min from start	
34	GC1G0NB - Verteilte Frequenzen	7.8 km and 12 min from start	
35	GC1G0NB - Verteilte Frequenzen	7.8 km and 12 min from start	
36	GC1G0NB - Verteilte Frequenzen	7.8 km and 12 min from start	
37	GC1G0NB - Verteilte Frequenzen	7.8 km and 12 min from start	
38	GC1G0NB - Verteilte Frequenzen	7.8 km and 12 min from start	
39	GC1G0NB - Verteilte Frequenzen	7.8 km and 12 min from start	
40	GC1G0NB - Verteilte Frequenzen	7.8 km and 12 min from start	
41	GC1G0NB - Verteilte Frequenzen	7.8 km and 12 min from start	
42	GC1G0NB - Verteilte Frequenzen	7.8 km and 12 min from start	
43	GC1G0NB - Verteilte Frequenzen	7.8 km and 12 min from start	
44	GC1G0NB - Verteilte Frequenzen	7.8 km and 12 min from start	
45	GC1G0NB - Verteilte Frequenzen	7.8 km and 12 min from start	
46	GC1G0NB - Verteilte Frequenzen	7.8 km and 12 min from start	
47	GC1G0NB - Verteilte Frequenzen	7.8 km and 12 min from start	
48	GC1G0NB - Verteilte Frequenzen	7.8 km and 12 min from start	
49	GC1G0NB - Verteilte Frequenzen	7.8 km and 12 min from start	
50	GC1G0NB - Verteilte Frequenzen	7.8 km and 12 min from start	
51	GC1G0NB - Verteilte Frequenzen	7.8 km and 12 min from start	
52	GC1G0NB - Verteilte Frequenzen	7.8 km and 12 min from start	
53	GC1G0NB - Verteilte Frequenzen	7.8 km and 12 min from start	
54	GC1G0NB - Verteilte Frequenzen	7.8 km and 12 min from start	
55	GC1G0NB - Verteilte Frequenzen	7.8 km and 12 min from start	
56	GC1G0NB - Verteilte Frequenzen	7.8 km and 12 min from start	
57	GC1G0NB - Verteilte Frequenzen	7.8 km and 12 min from start	
58	GC1G0NB - Verteilte Frequenzen	7.8 km and 12 min from start	
59	GC1G0NB - Verteilte Frequenzen	7.8 km and 12 min from start	
60	GC1G0NB - Verteilte Frequenzen	7.8 km and 12 min from start	
61	GC1G0NB - Verteilte Frequenzen	7.8 km and 12 min from start	
62	GC1G0NB - Verteilte Frequenzen	7.8 km and 12 min from start	
63	GC1G0NB - Verteilte Frequenzen	7.8 km and 12 min from start	
64	GC1G0NB - Verteilte Frequenzen	7.8 km and 12 min from start	
65	GC1G0NB - Verteilte Frequenzen	7.8 km and 12 min from start	
66	GC1G0NB - Verteilte Frequenzen	7.8 km and 12 min from start	
67	GC1G0NB - Verteilte Frequenzen	7.8 km and 12 min from start	
68	GC1G0NB - Verteilte Frequenzen	7.8 km and 12 min from start	
69	GC1G0NB - Verteilte Frequenzen	7.8 km and 12 min from start	
70	GC1G0NB - Verteilte Frequenzen	7.8 km and 12 min from start	
71	GC1G0NB - Verteilte Frequenzen	7.8 km and 12 min from start	
72	GC1G0NB - Verteilte Frequenzen	7.8 km and 12 min from start	
73	GC1G0NB - Verteilte Frequenzen	7.8 km and 12 min from start	
74	GC1G0NB - Verteilte Frequenzen	7.8 km and 12 min from start	
75	GC1G0NB - Verteilte Frequenzen	7.8 km and 12 min from start	
76	GC1G0NB - Verteilte Frequenzen	7.8 km and 12 min from start	
77	GC1G0NB - Verteilte Frequenzen	7.8 km and 12 min from start	
78	GC1G0NB - Verteilte Frequenzen	7.8 km and 12 min from start	
79	GC1G0NB - Verteilte Frequenzen	7.8 km and 12 min from start	
80	GC1G0NB - Verteilte Frequenzen	7.8 km and 12 min from start	
81	GC1G0NB - Verteilte Frequenzen	7.8 km and 12 min from start	
82	GC1G0NB - Verteilte Frequenzen	7.8 km and 12 min from start	
83	GC1G0NB - Verteilte Frequenzen	7.8 km and 12 min from start	
84	GC1G0NB - Verteilte Frequenzen	7.8 km and 12 min from start	
85	GC1G0NB - Verteilte Frequenzen	7.8 km and 12 min from start	
86	GC1G0NB - Verteilte Frequenzen	7.8 km and 12 min from start	
87	GC1G0NB - Verteilte Frequenzen	7.8 km and 12 min from start	
88	GC1G0NB - Verteilte Frequenzen	7.8 km and 12 min from start	
89	GC1G0NB - Verteilte Frequenzen	7.8 km and 12 min from start	
90	GC1G0NB - Verteilte Frequenzen	7.8 km and 12 min from start	
91	GC1G0NB - Verteilte Frequenzen	7.8 km and 12 min from start	
92	GC1G0NB - Verteilte Frequenzen	7.8 km and 12 min from start	
93	GC1G0NB - Verteilte Frequenzen	7.8 km and 12 min from start	
94	GC1G0NB - Verteilte Frequenzen	7.8 km and 12 min from start	
95	GC1G0NB - Verteilte Frequenzen	7.8 km and 12 min from start	
96	GC1G0NB - Verteilte Frequenzen	7.8 km and 12 min from start	
97	GC1G0NB - Verteilte Frequenzen	7.8 km and 12 min from start	
98	GC1G0NB - Verteilte Frequenzen	7.8 km and 12 min from start	
99	GC1G0NB - Verteilte Frequenzen	7.8 km and 12 min from start	
100	GC1G0NB - Verteilte Frequenzen	7.8 km and 12 min from start	

Route Coordinates Data
Route Coordinates Data

Attribute ausschließen

- Filtern mit CTRL+f
- Zum Klettern nehmen wir keine Boote mit...
- Optimal:
 - Filter speichern
 - Auf Datenbank anwenden
 - Alles löschen *und für erneuten Import sperren*, was nicht ins Beuteschema passt.



- 
1. Ordnung muss sein!
Optimierung und Verwaltung von Datenbanken
 2. Wo kein Schnee liegt, kann auch gelaufen werden!
Planung von Touren mithilfe externer Tools und GSAK-Makros
 - 3. Loggen für Fortgeschrittene**
 4. Auftrag erkannt?
Erstellung und Automatisierung von Statistiken

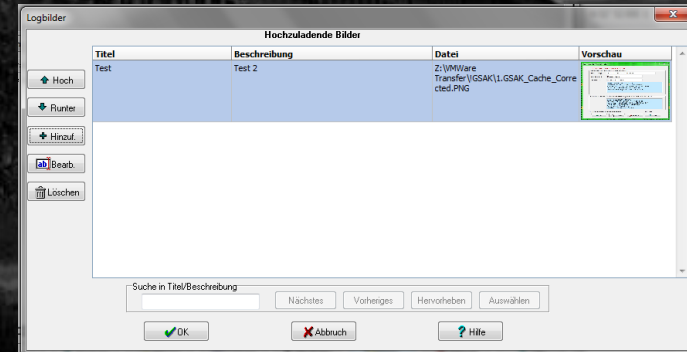
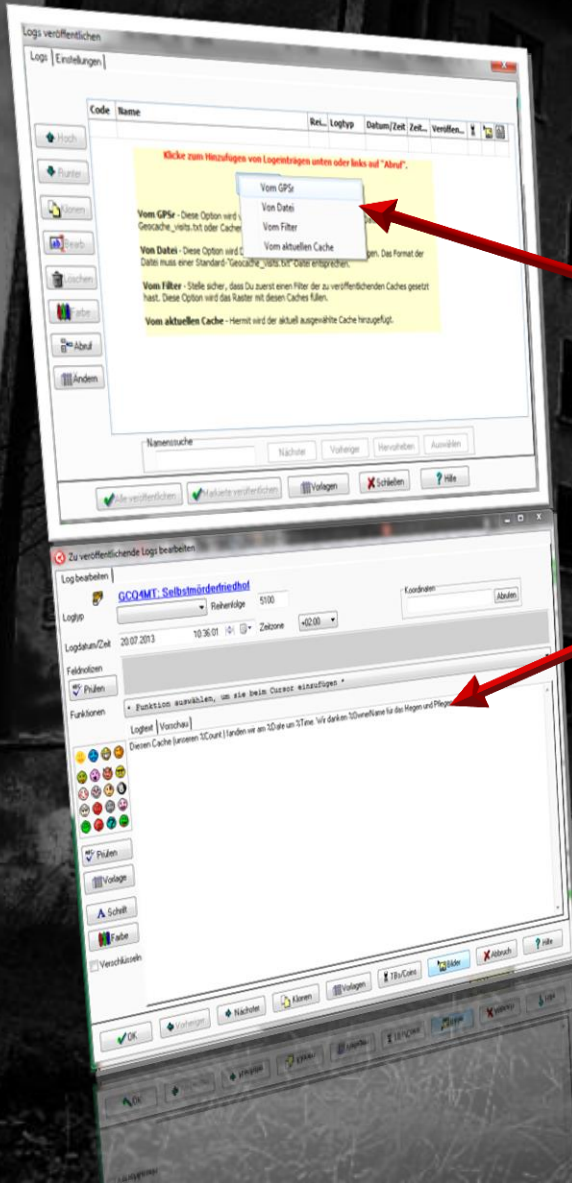
GSAK FÜR FORTGESCHRITTENE

Herausforderungen beim Loggen

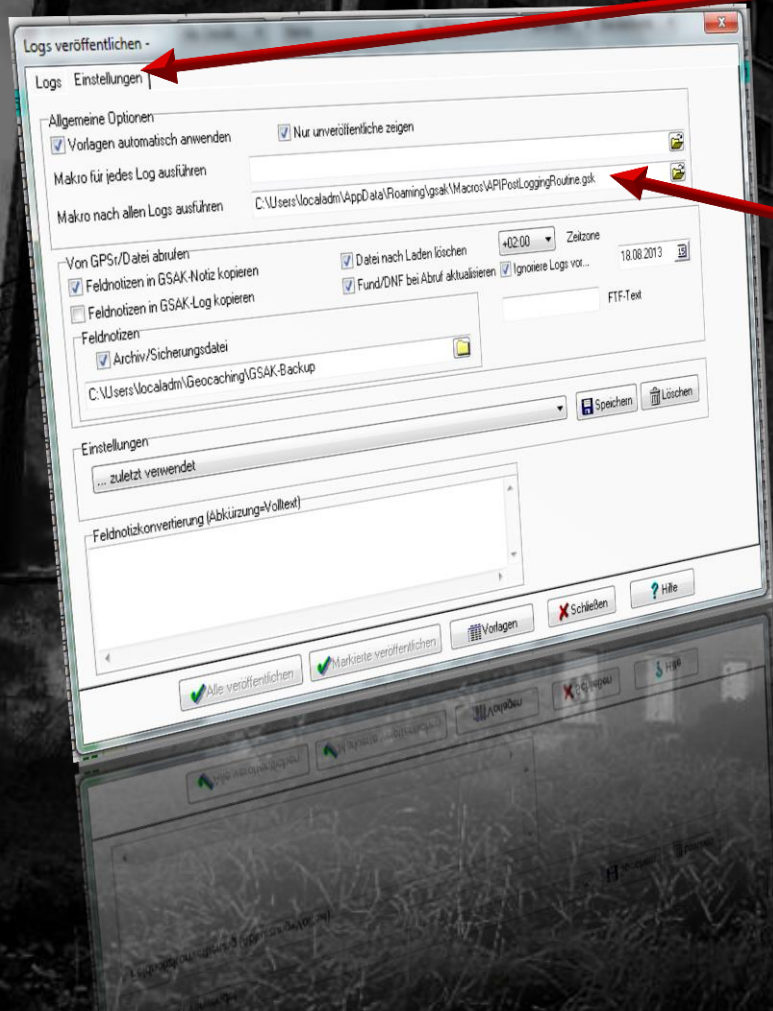
- Groundspeak: Lahm und umständlich
- GSAK: Nicht unbedingt intuitiv...
 - Erst loggen, dann updaten
 - Automatisch in Funddatenbank verschieben
 - Statistiken anwerfen

Loggen in GSAK

- Geocaching.com → Logs veröffentlichen
- Abruf → vom GPSr
- Dann wird es magisch...
 - Vorlagen für *Cache Runs*: Diesen Cache (unseren %Count.) fanden wir am %Date um %Time.
 - TBs/Coins
 - Bilder



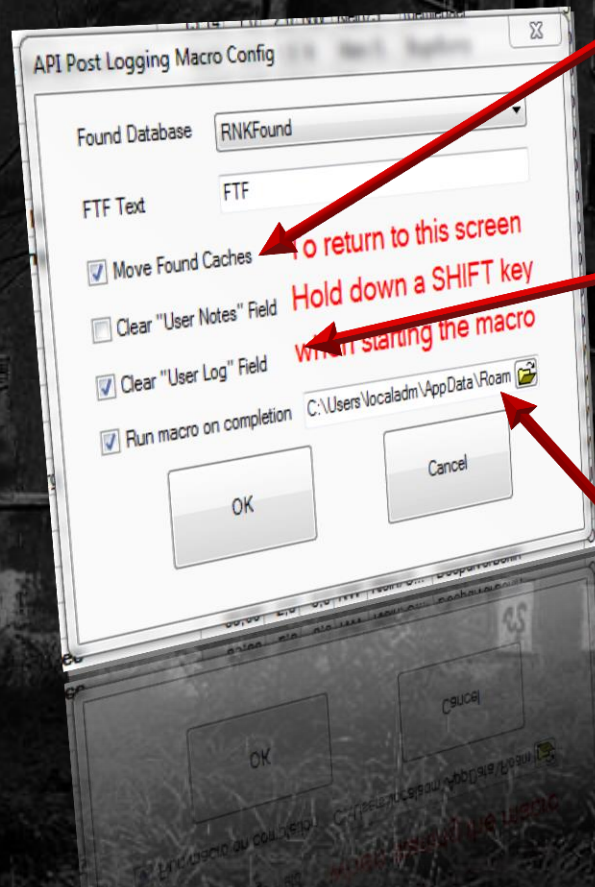
Loggen in GSAK



- Reiter „Einstellungen“
- Feld „Makro nach allen Logs ausführen“
- Dort API Post Logging Routine einfügen.
- Warum? Siehe nächste Folie...

Makro: API Post Logging Routine

API Post Logging Routine.gsk



- Verschiebt gefundene Caches in die Funddatenbank
- Berechnet die Fundzahl
- Kann User Notes und User Data-Felder leeren
- Fügt die Fundzahl in die User Data-Spalte ein
- Kann ein weiteres Makro aufrufen – zum Beispiel BadgeGen...

1. Ordnung muss sein!
Optimierung und Verwaltung von Datenbanken
2. Wo kein Schnee liegt, kann auch gelaufen werden!
Planung von Touren mithilfe externer Tools und GSAK-Makros
3. Loggen für Fortgeschrittene
4. Auftrag erkannt?
Erstellung und Automatisierung von Statistiken

GSAK FÜR FORTGESCHRITTENE

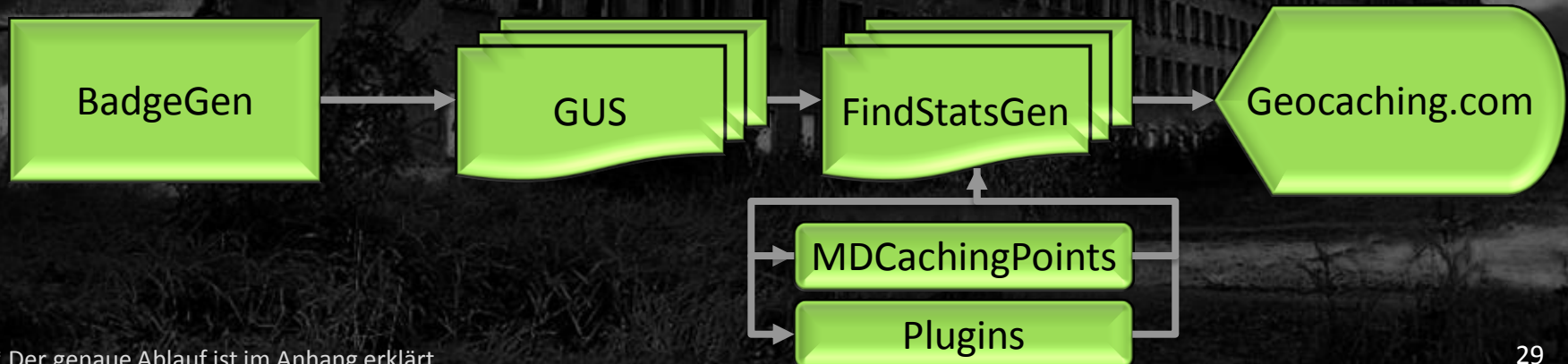
Statistiken mit GSAK - Einführung

- GSAK benötigt zur Erstellung von Statistiken Makros.
- Ein beliebtes Makro ist Find Stats Generator (FSG).
- FSG kann selbst aus weiteren Makros wie BadgeGen (BG) heraus aufgerufen werden.
- Der Upload der Ergebnisse auf GC kann mit GenUploadStats (GUS) automatisiert werden.

Statistiken mit GSAK - Einführung

Die in dieser Anleitung vorgestellten Makros arbeiten wie folgt zusammen*:

1. BadgeGen berechnet Badges und übergibt an GenUploadStats.
2. GenUploadStats übergibt an FindStatsGen.
3. FindStatsGen berechnet Statistiken, ruft weitere Plugins auf, liest die Ergebnisse anderer Makros ein und übergibt wieder an GenUploadStats.
4. GenUploadStats lädt das Ergebnis in das Benutzerprofil hoch.



* Der genaue Ablauf ist [im Anhang erklärt](#).

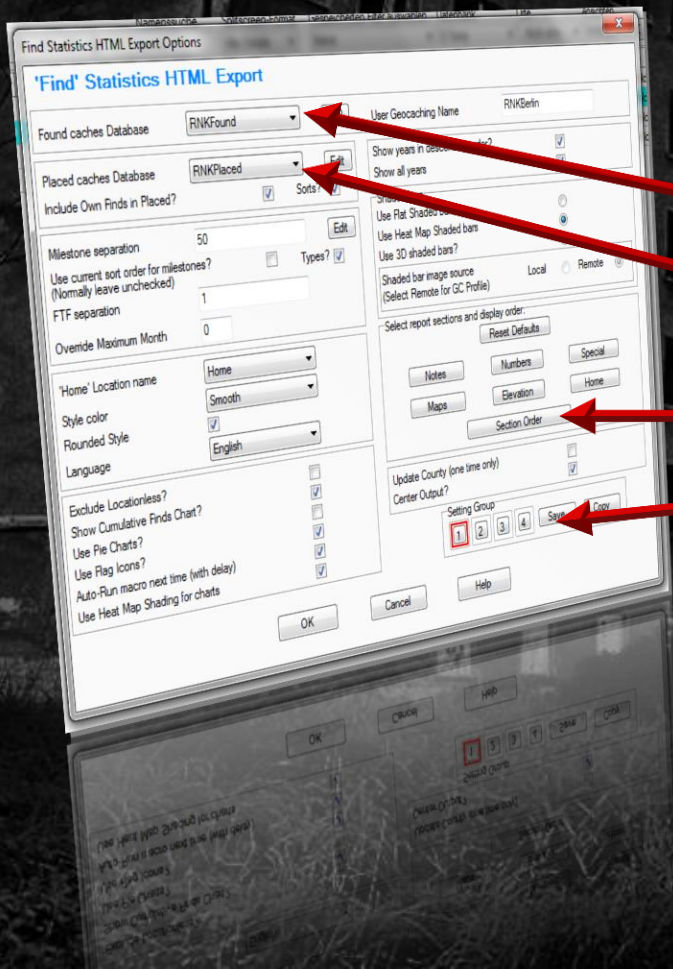
Find Stats Generator – Überblick

- FSG, diverse Anleitungen sowie FSG-Plugins finden sich im gsak.net-Forum.
- Das Makro produziert hochgradig konfigurierbare Statistiken aller Funde. Ein Beispiel findet sich auf der [Profilsseite des Maintainers, Lignumacqua](#).
- Plugins erweitern FSG um diverse Funktionen, z.B. Statistiken gelegter Caches oder gesammelter Trackables.



FSG – Der Hauptbildschirm

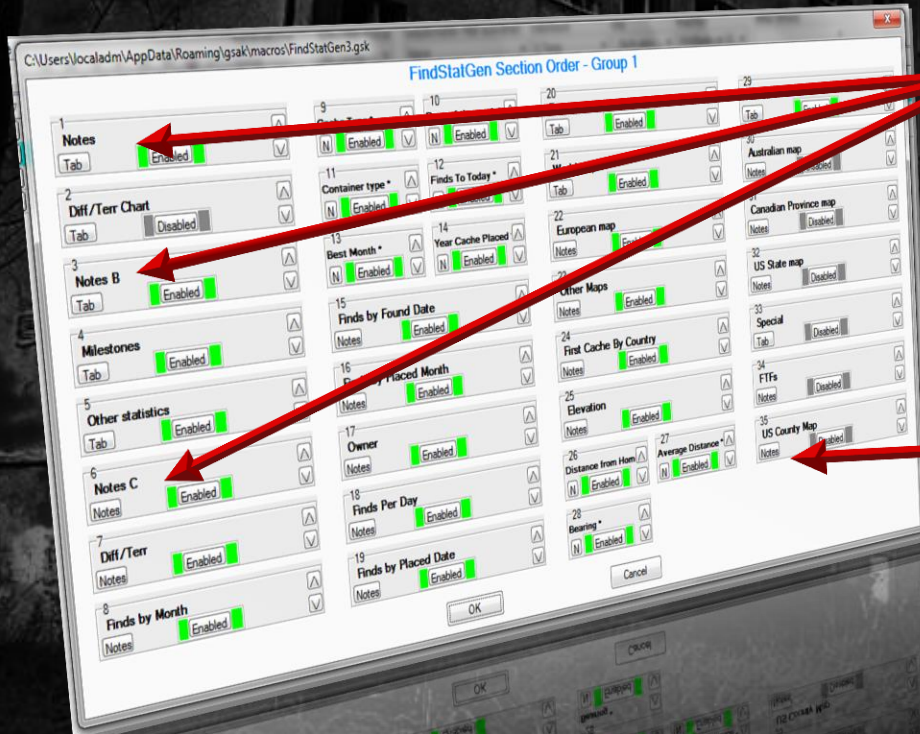
Nach Starten des Makros erscheint dieser Bildschirm. Vier Elemente sind hier von Interesse.



1. DB gefundener Caches
2. DB gelegter Caches
3. Anordnung Felder
4. Verwendete Notes

FSG – Abschnitte anordnen

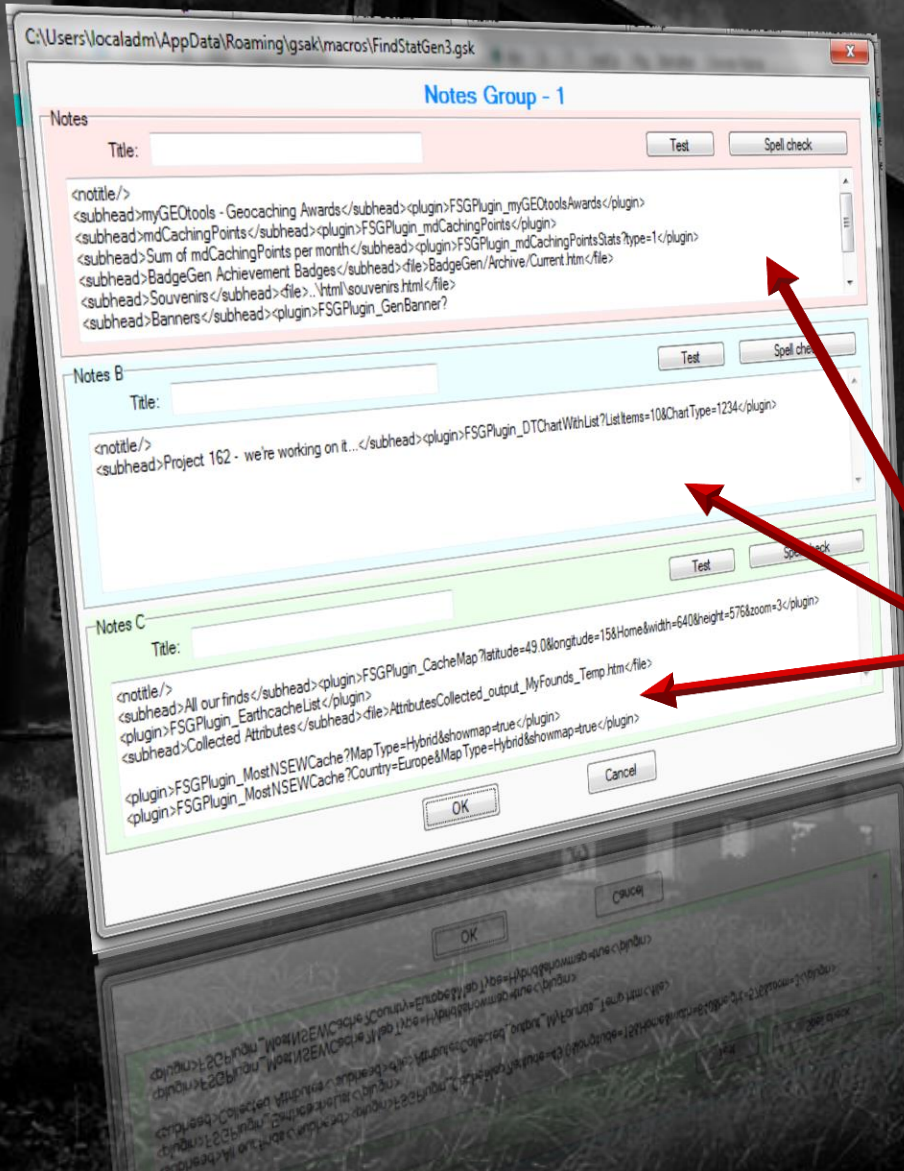
Mit einem Klick auf „Section Order“ (3. aus der vorherigen Folie) lassen sich die Abschnitte anordnen.



• 3x Notes-Felder aus einer vorher ausgewählten Notes-Gruppe

• Ein Klick auf einen der „Note“-Knöpfe lässt dort Tabs einfügen, vgl. Folie FSG – Tabs

FSG – Das Notes-Feld || Überblick



- Das Notes-Feld dient dazu, Makros oder deren Ergebnisse in FSG einzubinden.
- 4 Gruppen von Notes sind möglich – nur eine wird ausgewertet.
- Jede Gruppe hat drei Felder.
- Andere Felder in der „Section Order“ haben ebenfalls Notes-Felder!

FSG – Das Notes-Feld || Syntax

Mit `<subhead>` werden Zwischenüberschriften eingefügt, mit `<plugin>` FSG-Plugins aufgerufen, mit `<file>` die Ergebnisse anderer Makros eingebunden.

`<notitle/>`

1. `<subhead>Geocaching Awards</subhead>`
`<plugin>FSGPlugin_myGEOtoolsAwards</plugin>`
2. `<subhead>mdCachingPoints</subhead>`
`<plugin>FSGPlugin_mdCachingPoints</plugin>`
3. `<subhead>BadgeGen Achievement Badges</subhead>`
`<file>BadgeGen/Archive/Current.htm</file>`
4. `<subhead>Souvenirs</subhead>`
`<file>..\html\souvenirs.html</file>`

FSG – Tabs

RNKBerlin has 1214 Finds on 1214 unique Geocaches

Statistics generated on 18.07.2013

Badges/Souvenirs Project 162 Milestones Misc Stats

Favourites Geographic data Placed

- Tabs helfen, umfangreiche Statistiken übersichtlich zu machen.
- Tabs werden im Dialog „Section Order“ konfiguriert (vgl. FSG – Abschnitte anordnen).
- Die Syntax lautet:

```
<tab>Titel (z.B. „Finds“) </tab>
```

FSG – FSG-Plugins

- Neue Versionen von FSG unterstützen den Einsatz von Plugins. Eine Anleitung ist auf gsak.net
- Die in dieser Präsentation verwendeten Plugins finden sich ebenfalls auf gsak.net
- Die Ergebnisse mehrerer anderer Makros können eingebunden werden.
Diese Makros finden sich auch auf gsak.net

FSG – FSG-Plugins || Syntax

- Die Syntax ist denkbar einfach:

```
<plugin>NameDesPlugins</plugin>
```

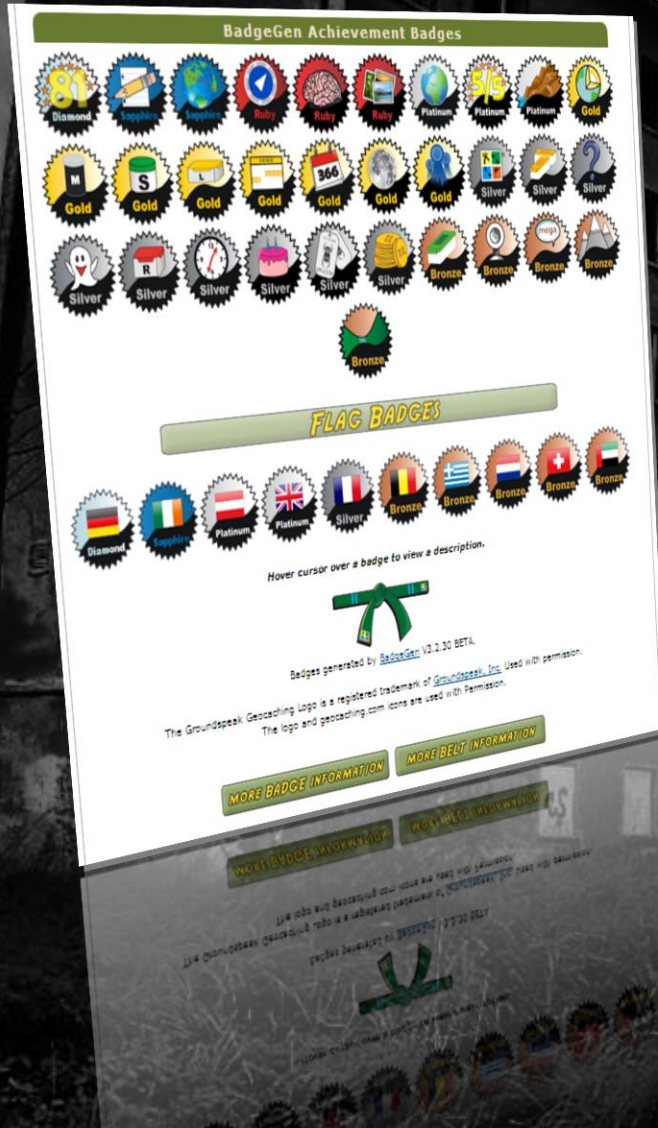
- Eigene Zwischenüberschriften werden so gesetzt:

```
<subhead>Our most NSEW finds</subhead>
```

- Einige Makros unterstützen Argumente:

```
<plugin>FSGPlugin_MostNSEWCache?Country  
=Europe&MapType=Hybrid&showmap=true  
</plugin>
```

BadgeGen



- BadgeGen ist ein Makro für GSAK, das Datenbanken analysiert und auf der Grundlage verschiedener Kriterien Badges (Plaketten) erstellt.
- BadgeGen kann selbst FSG aufrufen, so dass die Badges automatisch in FSG eingebunden werden können.
- Die BadgeGen-Homepage ist <http://badgegen.com>
- Die Einbindung von BadgeGen in GenUploadStats und die Verknüpfung mit FSG ist [auf badgegen.com](http://badgegen.com) (eng.) erklärt.

BadgeGen setzt eine Premium-Mitgliedschaft auf geocaching.com voraus!

mdCachingPoints

- mdCachingPoints stammen aus dem MacDefender-Projekt GCStatistic.
- Ziel ist es, das Suchen aufwendiger Caches zu belohnen: Erklärung mdCachingPoints
- FSGPlugin mdCachingPoints.gsk ermöglicht das Einbinden von mdCachingPoints in die FSG-Statistik.
- FSGPlugin myGEOtoolsAwards.fsg erlaubt das Einbinden der entsprechenden Badges.
- Die Einbindung der Makros erfolgt in einem Notes-Feld, vgl. FSG – Das Notes-Feld | | Syntax unter 1. und 2.

myGEOtools - Geocaching Awards

Badges provided by myGEOtools

mdCachingPoints: **7910.875**

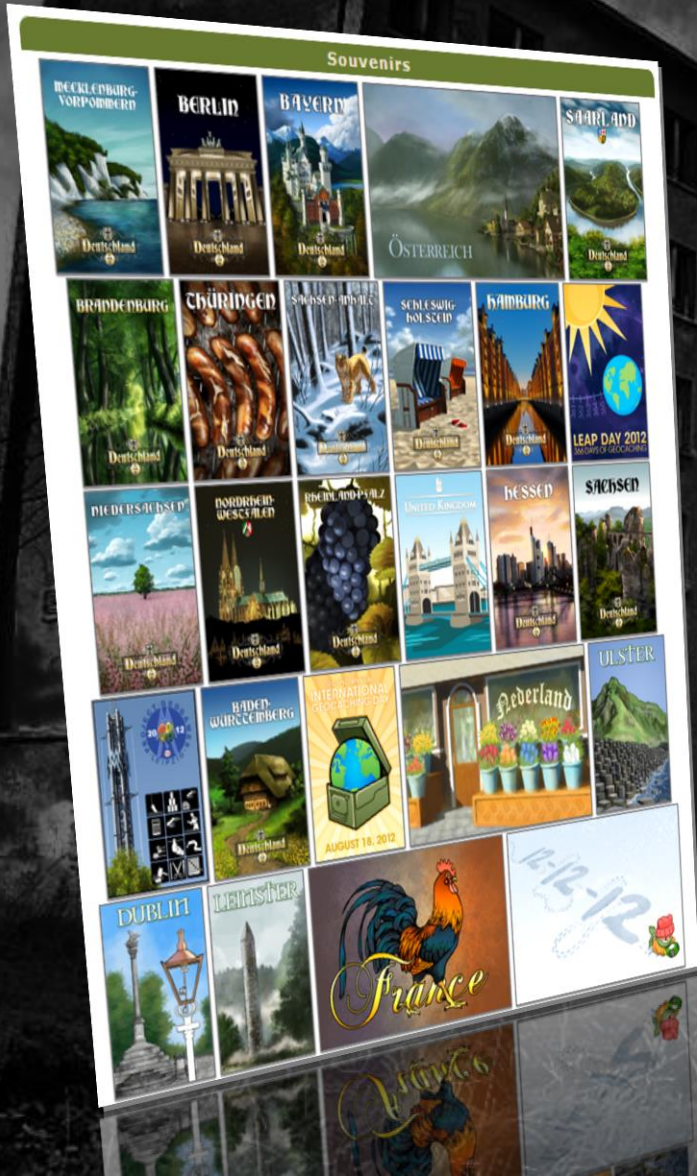
Average per cache: **6.516**

Best day: **158.0 on 06.04.2012**

Code	Cache Name	Date	Type	Points
GC2B6AH	Die Ruinen von Prora	19.01.2012	50	50
GC2F2QD	Die Schlüssel des Schattenreichs	08.07.2012	50	50
GC2PH92	Der Hausmeister von Mukran	27.01.2013	50	50
GC2XV3K	81 - Die Matrix (Challenge Cache)	14.04.2013	50	50
GC46ZT4	Dead Men Tell No Tales	01.05.2012	45	45
GC3H8PE	"Viktoriasicht" an der Rodach 11	07.10.2012	45	45
GC35TRV	FAHRRLICH	03.11.2012	40,5	40,5
GC2KCRW	Nicht mein Tag...? (NC)	14.10.2012	40,5	40,5
GC2DB4N	The Blair Witch Project - NC	23.01.2013	40,5	40,5
GC2JHG2	Ein erholsamer Urlaubstag auf Mönchputz -LP-			

Sum of mdCachingPoints per month

SouvenirStats



- Das SouvenirStats-Makro erlaubt die Erstellung einer Sammlung aller eigenen Souvenire.
- „Write full HTML File“ *muss* bei der Einbindung in FSG-Statistiken *abgewählt* werden!
- Das Makro schreibt sein Ergebnis in eine HTML-Datei. Die Einbindung in FSG erfolgt wie in FSG – Das Notes-Feld || Syntax unter 4. beschrieben.

FSGPlugin_GenBanner



- FSGPlugin_GenBanner.gsk erlaubt die Erstellung einer Sammlung von Bannern der Caches, die Banner haben.
- Das Makro liest die Daten der Bilddatei aus einem frei wählbaren „Benutzer“-Feld.
- Die Syntax lautet:

```
src="http://site.name/bild.jpg"
```

Benutzerdaten	Benutzer 2	Benutzer 3	Benutzer 4
---------------	------------	------------	-------------------

```
src="http://www.team-0815.de/gc-pics/GC3Q5WD_Honor.pr"
```

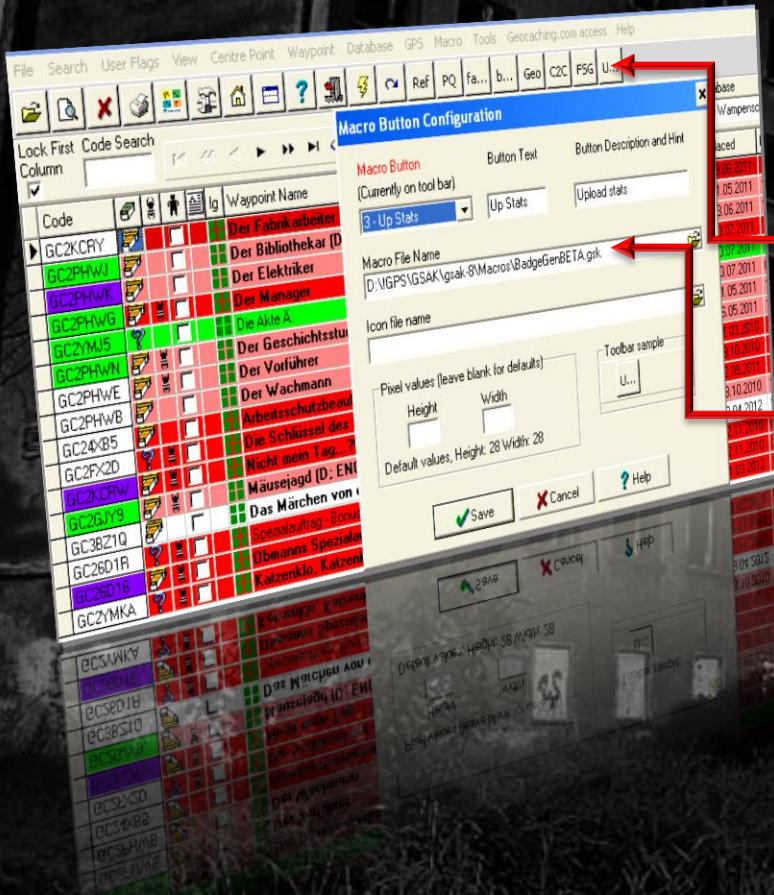
FSG – FSG-Plugins | | Unsere Syntax

1. `<notitle/>`
2. `<subhead>myGEOtools - Geocaching Awards</subhead>`
`<plugin>FSGPlugin_myGEOtoolsAwards</plugin>`
3. `<subhead>mdCachingPoints</subhead>`
`<plugin>FSGPlugin_mdCachingPoints</plugin>`
4. `<subhead>Sum of mdCachingPoints per month</subhead>`
`<plugin>FSGPlugin_mdCachingPointsStats?type=1</plugin>`
5. `<subhead>BadgeGen Achievement Badges</subhead>`
`<file>BadgeGen/Archive/Current.htm</file>`
6. `<subhead>Souvenirs</subhead>`
`<file>..\html\souvenirs.html</file>`
7. `<subhead>Banners</subhead>`
`<plugin>FSGPlugin_GenBanner?BannerOrder=UserSort&BannerColumn=User4&BannerHeight=100&BannerBorder=0&BannerPerLine=0&GCFlag=1&FDFlag=1&NTFlag=1</plugin>`

Alles automatisieren: GenUploadStats

- GenUploadStats automatisiert die Erstellung von Statistiken und lädt das Gesamtergebnis auf geocaching.com hoch.

Man kann BadgeGen als Macro-Button im Toolbar einbinden und in BadgeGen GenUploadStats als Macro aufrufen. Dieses lädt FSG und lädt dessen Ergebnisse hoch. Also: Aktuelle Statistiken mit nur einem Knopfdruck!



Und jetzt noch einmal alles zusammen...

1. Logs in „Publish Logs“ schreiben und veröffentlichen.
2. API Post Logging Routine wird aufgerufen, verschiebt die Funde in die Funddatenbank und ruft BadgeGen auf.
3. BadgeGen ruft GenUploadStats auf.
4. GenUploadStats ruft FindStatsGen auf und veröffentlicht anschließend alles in Eurem Profil.



**Vielen Dank für Eure
Aufmerksamkeit.**

Und jetzt geht raus und sucht Dosen!

Oder stellt noch mehr Fragen...

PRORA 2013

GC44477

30.08.-01.09.2013



Anmerkung

- Die ppt-Folien wurden von RNKBerlin erstellt. Wir stellen sie gerne allen zur Verfügung, die ähnliche Workshops halten wollen.
- Fühlt Euch frei sie zu verändern, zu ergänzen oder zu korrigieren.
- Im Gegenzug würden wir uns freuen, wenn der Ursprung der Folien kurz erwähnt wird und ihr uns eine Kopie Eurer Folien zukommen lassen könntet. In der Summe entsteht so vielleicht irgendwann der ideale Vortrag zum Thema.
- Ihr erreicht uns unter robin-gsak@wampenschleifer.de

Lizenz



Namensnennung - Nicht-kommerziell - Weitergabe unter gleichen Bedingungen 3.0 Unported (CC BY-NC-SA 3.0)

Diese "Commons Deed" ist lediglich eine vereinfachte Zusammenfassung des rechtsverbindlichen Lizenzvertrages in allgemeinverständlicher Sprache.

Haftungsbeschränkung

Sie dürfen:

- das Werk bzw. den Inhalt vervielfältigen, verbreiten und öffentlich zugänglich machen
- Abwandlungen und Bearbeitungen des Werkes bzw. Inhaltes anfertigen

Zu den folgenden Bedingungen:

- **Namensnennung** — Sie müssen den Namen des Autors/Rechteinhabers in der von ihm festgelegten Weise nennen.
- **Keine kommerzielle Nutzung** — Dieses Werk bzw. dieser Inhalt darf nicht für kommerzielle Zwecke verwendet werden.
- **Weitergabe unter gleichen Bedingungen** — Wenn Sie das lizenzierte Werk bzw. den lizenzierten Inhalt bearbeiten oder in anderer Weise erkennbar als Grundlage für eigenes Schaffen verwenden, dürfen Sie die daraufhin neu entstandenen Werke bzw. Inhalte nur unter Verwendung von Lizenzbedingungen weitergeben, die mit denen dieses Lizenzvertrages identisch oder vergleichbar sind.

Wobei gilt:

- **Verzichtserklärung** — Jede der vorgenannten Bedingungen kann aufgehoben werden, sofern Sie die ausdrückliche Einwilligung des Rechteinhabers dazu erhalten.
- **Public Domain (gemeinfreie oder nicht-schützbare Inhalte)** — Soweit das Werk, der Inhalt oder irgendein Teil davon zur Public Domain der jeweiligen Rechtsordnung gehört, wird dieser Status von der Lizenz in keiner Weise berührt.
- **Sonstige Rechte** — Die Lizenz hat keinerlei Einfluss auf die folgenden Rechte:
 - Die Rechte, die jedermann wegen der Schranken des Urheberrechts oder aufgrund gesetzlicher Erlaubnisse zustehen (in einigen Ländern als grundsätzliche Doktrin des fair use etabliert);
 - Das Urheberpersönlichkeitsrecht des Rechteinhabers;
 - Rechte anderer Personen, entweder am Lizenzgegenstand selber oder bezüglich seiner Verwendung, zum Beispiel für Werbung oder Privatsphärenschutz.

Hinweis — Im Falle einer Verbreitung müssen Sie anderen alle Lizenzbedingungen mitteilen, die für dieses Werk gelten. Am einfachsten ist es, an entsprechender Stelle einen Link auf diese Seite einzubinden. <http://creativecommons.org/licenses/by-nc-sa/3.0/deed.de>

Liste einiger verwendeter Makros

Macro Name	Ver	Author	Description
<u>BadgeGenBETA.gsk</u>	3.2.09 BETA	ky.m.guy	Generates badges based on your geocaching accomplishments.
<u>CheckGermanCounties.gsk</u>	1.2	Astartus	Check German Counties for County Challenge
<u>Elevation.gsk</u>	2.2	lignumaqua	Elevation technology test
<u>FindStatGen43Beta.gsk</u>	4.3.08B	lignumaqua	Find Statistics Generator (4.3)
<u>FSGPlugin_mdCachingPoints.gsk</u>	1.3	ReuDa	FSG Plugin - Output of mdCachingPoints
<u>FSGPlugin_myGEOtoolsAwards.gsk</u>	1.01	Doblinus	FSG Plugin - Display myGEOtools Awards Badges
<u>GCVoteGrabber.gsk</u>	3.0.1	Olf	Grab geocache votings from GCVote and add them to GSAK database. Vote geocaches directly from your GSAK database. Display votes with custom split screen format.
<u>GenUploadStats.gsk</u>	1.60	Hulkman	Generate and Upload stats to GC.com
<u>SouvenirStats.gsk</u>	1.08	sbeelis	Create Souvenir statistics in html file, ready to be imported by FSG

Weiterführende Links

- GSAK.net – offizielle Dokumentation
 - GSAK 101 (Schnelleinführung):
http://gsak.net/GSAK101_German.doc
 - GSAK 201 (Fortgeschrittene Nutzer):
http://gsak.net/GSAK201_German.doc
- Exzellente Präsentation von spazierenmitziel (Project Geogames, Leipzig 2012):
[Folien zum GSAK-Workshop](#)

FSG, BG, GUS – die file-Schnittstelle

- BadgeGen erzeugt Badges und schreibt in die Datei `C:\Users\[username]\AppData\Roaming\gsak\Macros\FindStatGenNotes1.dat` einen Verweis auf die aktuell erzeugten Badges
(`<subhead>BadgeGen Achievement Badges</subhead>`
`<file>BadgeGen/Archive/Current.htm</file>`)
- BadgeGen startet GUS, das wiederum startet FSG.
- FSG bindet einfach die oben genannte Datei in die Notes ein und erzeugt eine Ausgabedatei `C:/Users/[username]/AppData/Roaming/gsak/html/stats1.html`
- Diese Datei wird von GUS bei GC.com hochgeladen.